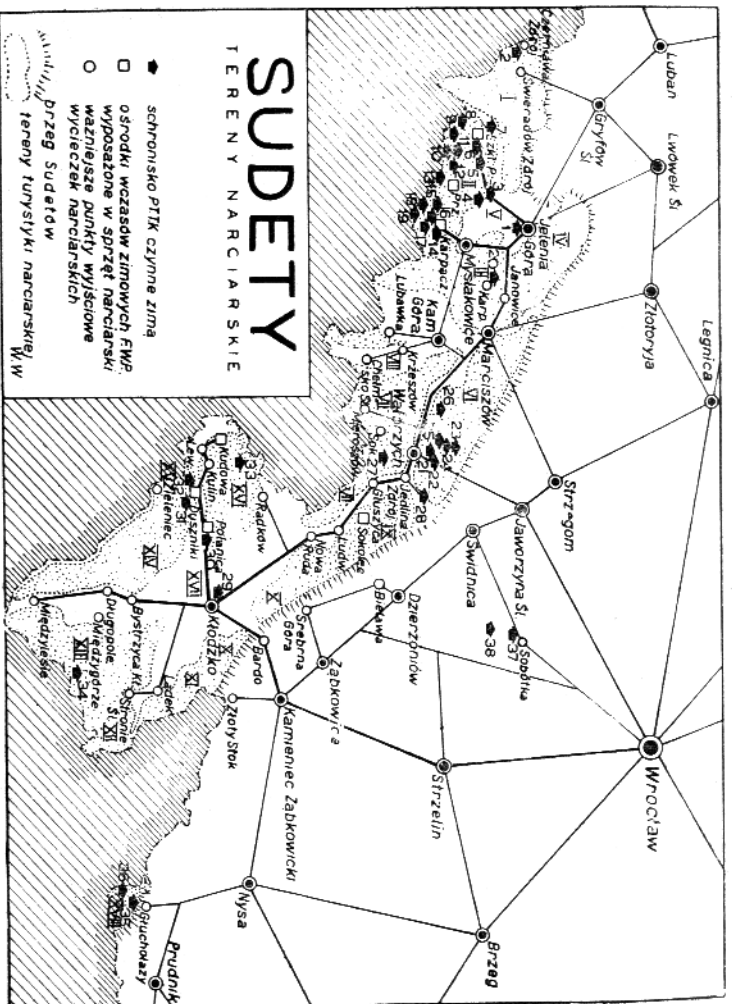




SUIDETY

PRZEWODNIK NARCIARSKI





I — Góry Izerskie, II — Karkonosze, III — Rudawy Janowickie, IV — Góry Kaczawskie, V — Kotlina Jeleniogórska, VI — Pogórze i Góry Wałbrzyskie, VII — Góry Kamienne, VIII — Kotlina Krzeszowska i Brana Lubawecka, IX — Góry Sowie, X — Góry Bardzkie, XI — Góry Złote, XII — Góry Bialskie, XIII — Grupa Śnieżnika, XIV — Góry Bystrzyckie, XV — Góry Orlickie, XVI — Góry Stołowe, XVII — Kotlina Kłodzka, XVIII Góry Opawskie

WOJCIECH WALCZAK

SUDETY

PRZEWODNIK
NARCIARSKI

SPÓŁDZIELCZY INSTYTUT WYDAWNICZY „KRAJ”
WARSZAWA

1953

BIBLIOTEKA NARCIARZA

Okladkę projektował
CZESŁAW BOROWCZYK

*

Redaktor
JADWIGA HENNEBERG

*

Redaktor techniczny
STANISŁAW LEŚNIEWSKI

*

Zdjęcia wykonali:
FALKOWSKI E. (str. 14, 21),
MAŃKOWSKI J. (str. 35), SIE-
MIASZKO ZB. (str. 4), WAI-
CZAK W. (str. 8, 19, 24), ZYSK-
ZYCHOWIECKI (str. 11).

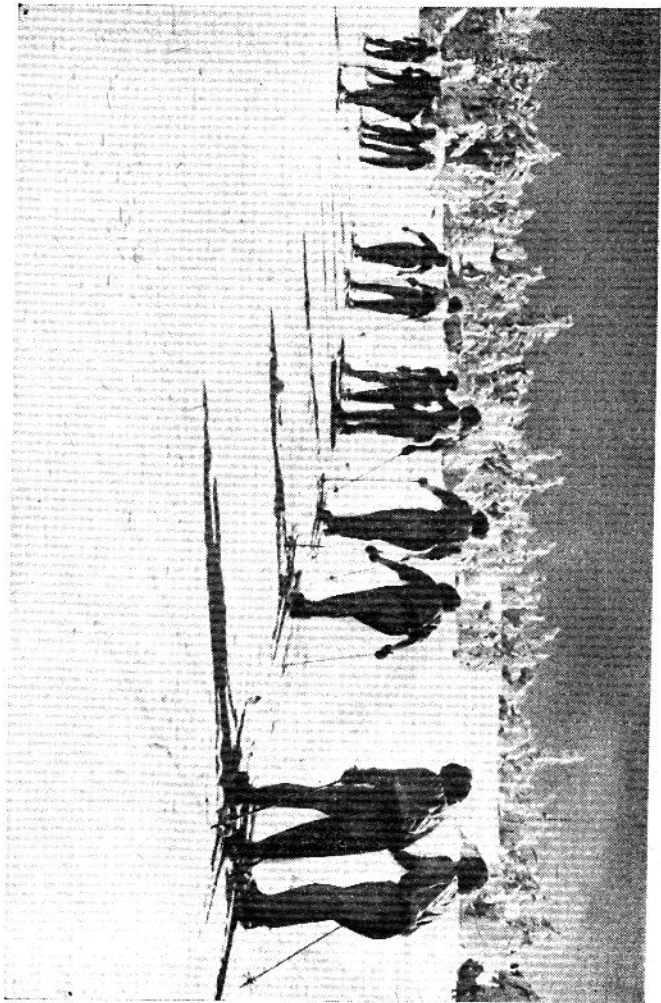
Nakład 9150 egzemplarzy. Papier druk. sat. V kl.
70 × 100/70 g. Objętość ark. wyd. 2¹/₂, ark. druk.
1³/₄. Druk. ukończono w styczniu 1953 r. Zakłady
Graf. „Dom Słowa Polskiego” Zam. 5829. 4-B-52057

WSTĘP

Przywrócone Polsce wraz ze Śląskiem Sudety przyniosły nam nowe, doskonałe tereny turystyki narciarskiej. Fakt to tym donioślejszy, że w Polsce Ludowej turystyka zerwała z przedwojenną elitarnością, a stała się ruchem naprawdę masowym, pozostającym pod szczególną opieką Państwa.

Każdej zimy wędrują na białych szlakach długie sznury narciarzy — ludzi pracy: górników i hutników śląskich, murarzy i robotników z wielkich budowli Planu 6-letniego, spędzających na wczasach narciarskich swój urlop. Czekają na nich wygodne, ciepłe schroniska i luksusowe domy wypoczynkowe Funduszu Wczasów Pracowniczych, tak jeszcze niedawno świecące pustką wybitych okien i zdewastowanych wnętrz. Dziś nie ma już śladu tych zniszczeń. Zatarła je troskliwa opieka Państwa, inwestująca na remont i uruchomienie urzędzeń turystycznych olbrzymie sumy. Masowa organizacja turystyczna — Polskie Towarzystwo Turystyczno-Krajoznawcze — roztacza dziś opiekę nad sprawami turystyki. Organizuje ono nowe domy turystyczne i wycieczkowe, prowadzi w ośrodkach wczasowych masowe szkolenie na kursach narciarskich, wytycza nowe szlaki turystyczne, organizuje raidy i narciarskie obozy wędrownie. Dziś dosłownie każdy człowiek pracy korzystający z zimowego urlopu może nie tylko przejść bezpłatny kurs narciarski w miejscu swego wypoczynku, ale ma także możliwość spędzenia niezapomnianych chwil podczas wycieczek w zaczarowany świat górskiej zimy.

Na wycieczce narciarskiej



SUDETY JAKO TEREN TURYSTYKI NARCIARSKIEJ

Teren. Góry Dolnego Śląska — Sudety różnią się znacznie swą rzeźbą od gór Polski centralnej, Beskidów czy Tatr. W krajobrazie ich uderzają już na pierwszy rzut oka rozległe, lekko faliste wierzchowiny z wyrastającymi z nich kopulastymi szczytami i strome zbocza, którymi góry te opadają ku swemu przedgórzu na północy i ku wielkim wewnętrznym kotlinom. Owe śródgórskie obniżenia, z których największymi są kotliny: Kłodzka, Jeleniogórska i Krzeszowska, rozbijają sudecki górotwór na szereg górskich grup i masywów. Są to idąc od zachodu: Góry Izerskie, rozdzielone doliną Kwisy na południowy, Wysoki i północny, Kamiennicki Grzbiet, Karkonosze, przedłużające się ku wschodowi w Lasecki Grzbiet, Rudawy Janowickie i Góry Kaczawskie, obramiające z Karkonoszami Jeleniogórską Kotlinę, Góry Kamienne i Wałbrzyskie, oddzielone od Rudaw Janowickich Bramą Lubawecką, Góry Sowie, Bardzkie, Żłote, Białskie, Grupa Śnieżnika, Góry Stołowe, Bystrzyckie i Orlickie, ciągnące się wokół Kotliny Kłodzkiej i Góry Opawskie, skrawek czeskiego masywu Pradziada, wchodzący w okolice Głuchołazów na terytorium Polski.

Rysem najbardziej zasadniczym rzeźby tych pasm górskich są linie uskoków.

W związku z tym staje przed turystą-narciarzem nieco odmienna niż w Beskidach skala trudności. Największego wysiłku wymaga zaraz na wstępie pierwsza faza wycieczki, połączona z długim podejściem po stromych zboczach górskich. Po osiągnięciu Wierzchowiny stoją otworem możliwości dalekich raidów po lekko falistej powierzchni, podobnej krajobrazowo do łagodnych terenów Podkarpacia, a wyniesionej na znaczne wysokości 800—1000 i więcej me-

trów nad poziom morza. Teren obfituje we wspaniałe widoki, rozciągające się z polan grzbietowych, rozległe jak rzadko w Beskidach. Zalesienie zboczy i większej części powierzchni wierzchowiny górskiej Sudetów wymaga od uczestników wycieczek narciarskich pewnego zaawansowania i wprawy w zjazdach stromymi leśnymi drogami. Ale i mniej wprawni, początkujący narciarze znajdą tu na bezleśnych niższych częściach wierzchowiny i zboczy dogodne dla siebie warunki.

Wielką zaletą Sudetów z punktu widzenia turystyki narciarskiej jest łatwa dostępność każdej ich części dzięki gęsto rozgałęzionej sieci kolejowej. Śródgórskie miejscowości wczasowiskowe i uzdrowiska ze schroniskami PTTK służą jako punkty wyjściowe wycieczek.

Warunki śniegowe. W przeciwieństwie do Niziny Śląskiej Sudety mają warunki śniegowe na ogół bardzo dobre. Dość powiedzieć, że jeśli idzie o grubszą ponad 10 cm pokrywą śniegową, górują one częstością zaśnieżenia nad Alpami Wschodnimi. Jest to wynik większych wpływów oceanicznych, dających obfite opady śnieżne. Wielkie opady śnieżne przypadają w Sudetach na grudzień, styczeń, luty i marzec (w marcu często powyżej 30 cm na dobę). Również w kwietniu, a nawet jeszcze w maju zdarzają się obfite opady, powodowane gwałtownym wdzieraniem się mas polarnych ponad Bałtykiem do Europy Środkowej. Spadły śnieg, zwiewany silnymi wiatrami z wierzchowiny, gromadzi się najobficiej na zboczach. Szczególnie pod tym względem uprzywilejowane są okolice Szklarskiej Poręby (Hala Szrenicka i zbocza Szrenicy), Karpacza i Małego Stawu oraz schroniska im. Bronisława Czecha w Karkonoszach. Dobre warunki śniegowe mają też okolice Zieleńca, Dusznik, Łądka, Sokolca i zbocza Śnieżnika w Sudetach Kłodzkich. Również zbocza Gór Izerskich, ich północne przedpole oraz okolice Świeradowa Zdroju posiadają grubą pokrywą śnieżną. Natomiast złe (na skutek zwiewania) warunki śniegowe mają w Karkonoszach: okolica schroniska nad Śnieżnymi Kotłami, zbocza i sąsiedztwo Śnieżki, a także Leśna Polana, Miłków i okolice Jeleniej Góry. W Kotlinie Kłodzkiej śnieg ulega zwiewaniu w okolicy Międzygórza i Bieli. Pod względem długości trwania sprzyjających narciarstwu warunków śniegowych najbardziej uprzywilejowane w Sudetach są: Karkonosze, Góry Izerskie, Lasocki Grzbiet i Rudawy Janowickie na zachodzie oraz Góry Sowie, Złote, Bialskie, Grupa Śnieżnika, Góry Orlickie i Bystrzyckie w obramieniu Kotliny

Kłodzkiej (ponad 18 tygodni, od grudnia do kwietnia). Krócej trwają dobre warunki śniegowe w Górach Kaczawskich, Wałbrzyskich, Stołowych i we wschodniej części Gór Bardzkich (ponad 16 tygodni). W pozostałej części Sudetów pokrywa śniegowa trwa średnio tylko 14—16 tygodni, a w Górach Opawskich i na Pogórzu Izerskim 12—14 tygodni.

Nasłonecznienie. Pod względem nasłonecznienia Sudety w zimie są szczególnie uprzywilejowane w stosunku do Niziny Śląskiej. Wierzchowina ich, zwłaszcza powyżej 900 m n.p.m., a głównie szczyty Karkonoszy, Gór Sowich i Grupy Śnieżnika mają nasłonecznienie dwukrotnie większe niż obszary nizinne. Najpiękniejsza pogoda słoneczna przypada zimą na koniec grudnia i styczeń, a wiosną na marzec i kwiecień. W związku z tym częste są tzw. odwrócenia temperatury. Zjawisko to polega na tym, że nasłonecznione wierzchowiny i wyższe części zboczy górskich mają podczas dnia wyższą temperaturę niż miejscowości położone w dnach dolin i kotlin, w których gromadzą się ciężkie masy mroźnego powietrza.

Działanie promieni słonecznych spotęgowane jest odbiciem ich od pokrywy śnieżnej, dzięki czemu warstwa powietrza nad śniegiem bywa tak silnie nagrzana, że możliwa jest jazda na nartach nie tylko w lekkim ubraniu, ale nawet w stroju kąpielowym lub w opalaczach.

Wiatry. Niebezpieczeństwo dla pokrywy śnieżnej w Sudetach stanowią częste suche i ciepłe wiatry górskie zwane „f o e h n a m i“. Silne te wiatry, wiejące z południa i południowego zachodu ponad brzoletami górskimi, powodują nagłe topnienie i parowanie pokrywy śnieżnej, doprowadzając w ciągu kilku dni, a często nawet jednej doby do zupełnego jej zaniku. W okresie wczesno-zimowym i wiosennym silnym wichrom z kierunku zachodniego i północno-zachodniego towarzyszą śnieżyce, stanowiące groźne niebezpieczeństwo dla narciarzy (o czym mowa poniżej).

Lawiniastość zboczy. Niebezpieczeństwo lawin grozi na terenie Sudetów wyłącznie w Karkonoszach. Po obfitych opadach śnieżnych na zboczach Śnieżki i Kopy (1375 m) zagrażają lawiny schodzące w dolinę Małej Łomnicy, a na zboczach kotła Małego Stawu lawiny spływające w kierunku schroniska „Samotnia“, które kilkakrotnie było już przez nie uszkodzone; grożą też lawiny w kotle Wielkiego Stawu, na zboczach Małego Szyszaka (1440 m), Śmielca (1424 m), Wielkiego Szyszaka (1509 m), Śnieżnych Kotłów, Łabskiego

Szczytu (1470 m) i Szrenicy (1362 m), należy więc unikać jazdy u podnóża tych zboczy i urwisk.

Nawisy śnieżne nad urwiskami. Groźniejsze niebezpieczeństwo niż lawiny stanowią dla narciarzy nawisy i półki śnieżne, tworzące się wskutek nawiania śniegu na krawędziach urwisk. Nieostrożne wjechanie na nie grozi śmiertelnym upadkiem w przepaść. Największe nawisy śnieżne gromadzą się corocznie na krawędzi obydwóch Kotłów Śnieżnych w sąsiedztwie schroniska. Spowodowały one już kilka śmiertelnych wypadków w tej części Karkonoszy. Podobne niebezpieczeństwo stanowią nawisy śnieżne na krawędzi Czarnego Kotła u podnóża szczytowej kopuły Śmielca (1424 m), a we wschodniej części Karkonoszy na krawędziach kotłów Wielkiego i Małego Stawu, zwłaszcza w sąsiedztwie ruin schroniska księcia Henryka oraz w górnych częściach dolin Małej Łomnicy i Białego Potoku.

Poza Karkonoszami urwiska i przepaściste ściany skalne towarzyszą krawędzi Gór Stołowych, z powodu jednak silnego zalesienia nie powstają nad nimi nawisy śnieżne.



Niebezpieczne nawisy śnieżne na krawędzi Śnieżnych Kotłów

Burze śnieżne. Sudety, a zwłaszcza najwyższą ich część Karokonosze cechuje duża zmienność pogody. Często w pogodne dni zimowe występują tu nagle zachmurzenia i mgły połączone z huraganowymi wichrami i śnieżycami. Łatwo wtedy o śmiertelny wypadek wskutek zblądzenia i zamarznięcia lub upadku w przepaście polodowcowych kotłów. Burze śnieżne powodują oślepienie śniegiem i przynoszą nagły spadek temperatury. Aby zapobiec zamarznięciu w wypadku burzy śnieżnej należy brać na dalsze wycieczki pomimo pozornie pięknej pogody swetry i nieprzewiewne skafandry oraz rękawice, w razie zaś zaskoczenia przez śnieżycę należy przeczekać złą pogodę w najbliższym schronisku, do którego doprowadzą znakowane wbitymi pionowo żerdziami drogi zimowe. W Sudetach Środkowych i Wschodnich najlepiej w razie burzy śnieżnej zatrzymać się w najbliższym osiedlu lub leśniczówce, a w najgorszym razie zjechać w gęsty las, który dobrze ochroni od wichru.

Ośrodki narciarskie w Sudetach

Stolicami narciarskimi Sudetów są bezsprzecznie Szklarska Poręba i Karpacz. Domy czasowe w tych miejscowościach gromadzą zimą największą ilość narciarzy, tu także rozgrywają się coroczne zawody narciarskie o „Puchar Karakonoszy“ i konkursy skoków oraz odbywają się obozy AZS-u, tzw. „Silesiady“, połączone z mistrzostwami akademickimi. W 1948 r. odbyły się w Karpaczu narciarskie mistrzostwa Polski. Tu również adepci narciarstwa nabywają pod okiem instruktorów umiejętności w jeździe, co pozwala im po ukończeniu kursu na samodzielne odbywanie wycieczek w góry. Również ruchliwymi ośrodkami narciarskimi, chociaż na mniejszą już skalę są: Świeradów Zdrój w Górach Izerskich, Duszniki Zdrój, Kudowa Zdrój i Polanica Zdrój w Sudetach Kłodzkich. Osobna wzmianka należy się Zieleńcowi, miejscowości klimatycznej położonej na zboczach Gór Orlickich na wysokości 900 m n.p.m., w której corocznie odbywają się liczne kursy dla instruktorów narciarskich oraz obozy szkoleniowe studentów Akademii Wychowania Fizycznego.

Prócz wymienionych miejscowości, gromadzących tłumnie narciarzy, istnieje szereg mniej uczęszczanych punktów, sąsiadujących z doskonałymi terenami narciarskimi. Do takich

należą: Jagniątków, Zachełmie, Przesieka, Babice i Sosnówka na zboczach Karkonoszy, Rybnica Leśna i Szczawno Zdrój w okolicy Wałbrzycha, Sokolec na południowych zboczach Gór Sowich, Łądek Zdrój u południowego podnóża Gór Złotych, Długopole Zdrój u stóp Gór Bystrzyckich, Międzygórze i Międzylesie oraz Stronie Śląskie — dogodne punkty wyjściowe wycieczek narciarskich w Grupę Śnieżnika, mała miejscowość i stacja kolejowa Kulin Kłodzki na linii Kłodzko — Kudowa, otoczona wspaniałymi terenami narciarskimi, dającymi możliwości długich zjazdów po niezależonych zboczach Gór Stołowych i Wzgórz Lewińskich. Wreszcie w Górach Opawskich, najbardziej na wschód wysuniętej części polskich Sudetów, ośrodkiem narciarstwa jest znana miejscowość klimatyczna i uzdrowiskowa Głucholazy, sąsiadująca z terenami zjazdowymi na zboczach Biskupiej Kopy (890 m).

Fundusz Wczasów Pracowniczych organizuje w niektórych ośrodkach wypoczynkowych na obszarze Sudetów nową formę wczasów pracowniczych, tzw. wczasy narciarskie. Korzystać z nich mogą podczas zimowych urlopów nie tylko zaawansowani narciarze, lecz również początkujący, a nawet ci, którzy chcą stawić pierwsze dopiero kroki na „deskach”. Podczas 14-dniowego pobytu wczasowicze zdobywają pod okiem instruktora pełną umiejętność jazdy na nartach i biorą udział w szeregu ciekawych wycieczek narciarskich w okoliczne góry. Niekonieczne jest przy tym posiadanie własnego sprzętu narciarskiego, gdyż w wielu ośrodkach wczasowych można wypożyczyć narty i buty.

Następujące sudeckie ośrodki FWP posiadają sprzęt narciarski dla wczasowiczów oraz dysponują fachowymi instruktorami:

Szklarska Poręba	— 600 par nart,	135 par butów
Karpacz	— 460 „ „	265 „ „
Duszniki Zdrój	— 130 „ „	50 „ „
Polanica Zdrój	— 50 „ „	50 „ „
Przesieka	— 85 „ „	— — —
Sokolec	— 50 „ „	— — —

Prócz tego w Szklarskiej Porębie istnieje ośrodek szkoleniowy narciarstwa turystycznego PTTK, prowadzący szkolenie na 10-dniowych kursach turystycznych oraz dostępne dla wszystkich tzw. „szkolenie otwarte”. Ośrodek PTTK wy-

pożycza również sprzęt i ekwipunek. Informacje w placówce PTTK w Szklarskiej Porębie Górnej tel. nr 640.

Dogodnymi punktami oparcia dla zaawansowanych turystów-narciarzy podczas wycieczek są przede wszystkim czynne zimą schroniska i domy wycieczkowe PTTK, udzielające członkom PTTK 50% zniżki (nocleg 7 zł.). Są to na terenie Sudetów następujące punkty, zestawione według kolejnej numeracji umieszczonej na mapach niniejszego przewodnika:

1. Jelenia Góra, ul. 1-Maja 41, tel. 30-59, 203 łóżka, wyżywienie pełne.
2. Na Stogu Izerskim (1100 m), 6 km od stacji kol. Świeradów Zdrój, tel. 544, bez noclegów, wyżywienie częściowe.
3. Sobieszów ul. Agniewkowska, stacja kol. Sobieszów, tel. 413, łóżek 40, wyżywienie pełne.
4. Zamek Chojnik (659 m), poczta i stacja kol. Sobieszów, tel. 435, bez noclegów, wyżywienie pełne,
5. „Kochanówka“ przy wodospadzie Szklarki, 4 km od

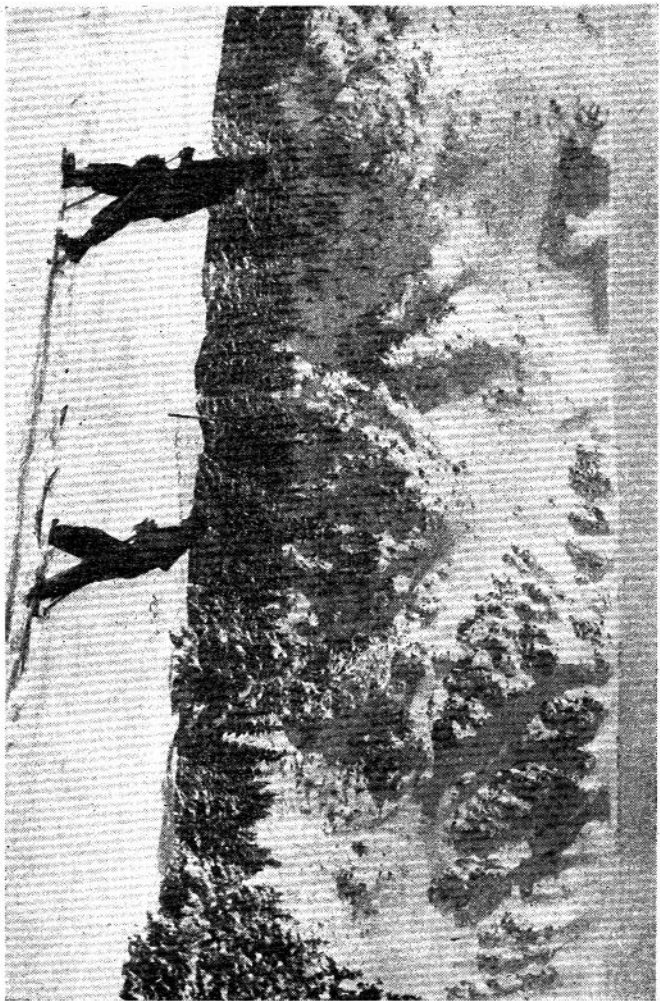


Schronisko „Samotnia“ w Karkonoszach

- stacji kol. Szklarska Poręba Górna, bez noclegów, wyżywienie częściowe.
6. Szklarska Poręba, tel. 640, 1 km od stacji kol. Szklarska Poręba Górna, 70 łóżek.
 7. Wysoki Kamień (1058 m) w Górach Izerskich, 3 km od stacji kol. Szklarska Poręba Górna, 6 łóżek, wyżywienie pełne.
 8. Na Hali Szrenickiej (1195 m), 6 km od stacji kol. Szklarska Poręba Górna, tel. 618 Szkl. Por., 180 łóżek, wyżywienie pełne.
 9. Na Szrenicy (1362 m), 7,5 km od stacji kol. Szklarska Poręba Górna, tel. 119 Szkl. Por., 180 łóżek, wyżywienie pełne.
 10. Śnieżne Kotły (1490 m), 11 km od stacji kol. Szklarska Poręba Górna, bez noclegów, wyżywienie częściowe.
 11. Pod Łabskim Szczytem (1168 m), 7 km od stacji kol. Szklarska Poręba Górna, tel. 450 Szkl. Por., 10 łóżek, wyżywienie pełne.
 12. Zagospodarowany domek turystyczny na dnie Śnieżnych Kotłów, nieobjęty jeszcze przez PTTK, 3 łóżka, bez wyżywienia (na razie niedostępny dla turystów).
 13. „Odrodzenie“ na Przełęczy Karkonoskiej (1246 m), stacja kol. Sobieszów, wzgl. dojazd tramwajem z Jel. Góry do Podgórzyna, tel. 517 Sobieszów, 90 łóżek, wyżywienie pełne.
 14. Karpacz, ul. Stalina, 60 łóżek, wyżywienie pełne.
 15. Bierutowice schronisko im. Br. Czecha (1063 m), 6 km od stacji kol. Karpacz, tel. 214, 90 łóżek, wyżywienie pełne.
 16. „Samotnia“ (1183 m) nad Małym Stawem, 8 km od stacji kol. Karpacz, tel. 376 Karpacz, 66 łóżek, wyżywienie pełne.
 17. Nad Małą Łomnicą (1003 m), 5 km od stacji kol. Karpacz, bez noclegów, wyżywienie częściowe.
 18. Pod Śnieżką schronisko im. Wyspiańskiego (1400 m), 8 km od stacji kol. Karpacz, tel. 275 Karpacz, bez noclegów, wyżywienie częściowe.
 19. Na Śnieżce (1603 m), 9 km od stacji kol. Karpacz, tel. 594 Karpacz, bez noclegów, wyżywienie częściowe.
 20. „Szwajcarka“ — Sokole Góry (520 m), poczta Karpniki, stacja kol. Trzcianko, tel. 153 Janowice, 6 łóżek, wyżywienie pełne.
 21. Wałbrzych, ul. 3 Maja 1, 101 łóżek, wyżywienie pełne.

22. Wałbrzych — „Marcówka“ w Parku Sobieskiego, 38 łózek, wyżywienie pełne.
23. Szczawno Zdrój, ul. Pocztowa 17 a, 90 łózek.
24. Szczawno Zdrój, ul. Kościuszki 9, 22 łózka.
25. Szczawno Zdrój, ul. Kościuszki 7, 30 łózek, wyżywienie pełne.
26. Na Chełmcu (850 m), 9 łózek, wyżywienie częściowe.
27. „Andrzejówka“, 2,5 km od Rybnicy Górnej, 20 łózek, wyżywienie częściowe.
28. Zamek Grodno, stacja kol. Zagórze Śląskie, 15 łózek, wyżywienie częściowe.
29. Kłodzko — „Czarny Niedźwiedź“, tel. 21—42, 51 łózek.
30. Polanica Zdrój, tel. 324, 70 łózek, wyżywienie pełne.
31. „Pod Muflonem“ (740 m), 3,5 km od stacji kol. Duszniki, tel. 339 Duszniki, 37 łózek, wyżywienie pełne.
32. „Kozia Hala“, 4 km od stacji kol. Duszniki, 20 łózek, wyżywienie częściowe.
33. Karlów w Górach Stołowych, tel. 90 Radków, 12 km od stacji kol. Duszniki, 13 km od stacji kol. Kudowa Zdrój, 32 łózka, wyżywienie pełne.
34. Na Snieżniku (1218 m), 18 km od stacji kol. Domaszków, tel. 30 Międzygórze, 50 łózek, wyżywienie pełne.
35. Pokrzywna—Zwierzyniec w Górach Opawskich, 14 km od stacji kol. Głuchołazy, 24 łózka, wyżywienie częściowe.
36. Kopa Biskupia (830 m) w Górach Opawskich, 15 km od stacji kol. Głuchołazy, 100 łózek, wyżywienie pełne.
37. Sobótka u podnóża masywu Ślęży, 2 km od stacji kol. Sobótka, 26 łózek, wyżywienie pełne.
38. Na Ślęży (718 m), 7 km od stacji kol. Sobótka, 6 łózek, wyżywienie częściowe.

Droga do Małego Stawu w Karlikoszczach



C Z Ę Ś Ć S Z C Z E G Ó Ł O W A

TERENY NARCIARSKIE KARKONOSZY

Pod względem jakości terenów narciarskich na pierwszy plan spośród sudeckich grup górskich wysuwają się zdecydowanie Karkonosze. Przy tym jest to najwyższy w Sudetach masyw górski, najliczniej przez narciarzy uczęszczany i turystycznie najlepiej zagospodarowany. Podczas gdy niższe zalesione części północnych zboczy Karkonoszy nie nadają się zbyt do uprawiania turystyki narciarskiej, która ograniczona jest tam do jazdy leśnymi drogami i przesiekami, to wyższe części zboczy i wierzchowina, leżące już powyżej górnej granicy lasu, stanowią doskonałe tereny narciarskie o charakterze wysokogórskim. Występują tu typowe dla Karkonoszy kary polodowcowe, zwane kotłami, które swymi urwistymi skalnymi ścianami podcinają szeroką, lekko falistą wierzchowinę z łagodnymi kopami szczytów, pokrytych skalnym rumowiskiem. Z większości szczytów i z wierzchowiny Karkonoszy wiodą w dół doskonałe, bardzo długie trasy zjazdowe. Budowane ostatnio w kilku miejscach wyciągi narciarskie pozwolą na dowolne powtarzanie zjazdów.

Wysokogórski charakter rzeźby Karkonoszy i ich klimat stawiają jednak przed narciarzem większą niż reszta Sudetów skalę trudności, grożą lawinami, nawisami śnieżnymi i nagłymi zmianami pogody. Dlatego przed dłuższą wycieczką, pamiętając o niebezpieczeństwach (patrz część ogólna), należy dobrze przestudiować komunikat meteorologiczny i ostatni narciarski komunikat śniegowy, nadawany przez radio na całą Polskę z Krakowa przez PIHM i przedrukowywany w prasie. Należy również pozostawić w schronisku czy w domu wczasowym wiadomość co do trasy planowanej wycieczki.

U podnóży Karkonoszy rozwinęły się dwa największe w Sudetach ośrodki sportów zimowych i narciarstwa; na wschodzie Karpacz—Bierutowice, na zachodzie Szklarska Poręba.

KARPACZ—BIERUTOWICE

Karpacz i jego przedłużenie — Bierutowice są wielkim wczasowiskiem, położonym u stóp Śnieżki (1603 m), najwyższego szczytu Sudetów, na zalesionych zboczach otaczających doliny Małej i Wielkiej Łomnicy. Linia kolejowa łączy Karpacz przez Mysłakowice z Jelenią Górą, która ma bezpośrednie połączenia kolejowe z wszystkimi większymi miastami Polski. Prócz tego autobusy PKS kursują siedem razy dziennie między Bierutowicami, Karpaczem i Jelenią Górą. Na miejscu znajdują się dwie skocznie narciarskie, wyciąg na Kopę (w budowie), trzy lodowiska hokejowe, ślizgawka, tor bobslejowy i tory saneczkowe. W najbliższej okolicy doskonale tereny narciarskie z szeroko znaną trasą slalomową w kotle Małego Stawu. Pomieszczenia w licznych domach wczasowych FWP i schroniskach PTTK (patrz część ogólna). Kulturalnych rozrywek dostarcza kinoteatr „Śnieżka“, biblioteka przy Hotelu Zdrojowym oraz muzeum regionalne, posiadające m. in. plastyczną mapę Karkonoszy, zbiory przyrodnicze, zbiory strojów regionalnych i zrekonstruowaną pracownię alchemiczną z mieszkaniem alchemika sprzed kilkuset lat.

Szlaki narciarskie

Tereny ćwiczebne w pobliżu Hotelu Zdrojowego i na zachód od dworca kolejowego w Karpaczu, na których odbywa się szkolenie początkujących narciarzy. Z Karpacza prowadzą w góry liczne szlaki narciarskie, pokrywane się na ogół z letnimi szlakami turystycznymi lub znakowane na wierzcholinie pionowymi żerdziami. Najbardziej uczęszczanymi szlakami podejść na wierzchołki są:

1. Od norweskiego kościółka Wang w Bierutowicach (ludowy kościółek z XII w. z oryginalnymi rzeźbami i pismem runicznym, przeniesiony tu w 1841 r. z miejscowości Wang w Norwegii i zrekonstruowany). Trasa najładniejsza, znakowana kolorem czerwono - białym. Idziemy drogą leśną koło schroniska PTTK im. Br. Czecha na polanie (45 minut),

z której w lewo odbiega droga do Strzechy Akademickiej i schroniska PTTK „Samotnia“ w kotle Małego Stawu (45 minut). Dalsza droga prosto ku górze doprowadza po 1-godzinnym podejściu do schroniska PTTK im. Wyspiańskiego na wierzchowinie pod Śnieżką.

2. Od schroniska im. Br. Czecha prowadzi także zielono znakowana ścieżka obok Wielkiego Stawu na wierzchowinę. Podejście nią jest jednak bardzo strome.

3. Od mostu na Łomnicy między Karpaczem a Bierutowicami odbiega w górę wzdłuż potoku szeroka leśna droga, która przy mostku na tym samym potoku rozgałęzia się na trzy trasy: **niebieski** szlak prowadzi w prawo do schroniska im. Br. Czecha (1 godz.), **żółty**, środkowy do Strzechy Akademickiej (półtorej godziny), **lewy**, **żółto-czerwony** (tzw. droga ślaska) obok górnej stacji wyciągu narciarskiego na zboczach Kopy (1375 m) do schroniska na wierzchowinie pod Śnieżką (3 godz.). Ta ostatnia droga, prowadząca przy końcu po zboczach kotła Małej Łomnicy, jest wiosną i po obfitych opadach śnieżnych niebezpieczna ze względu na możliwość lawin.

Trasy zjazdowe

Po osiągnięciu wierzchowiny jednym z wyżej wymienionych podejść lub (w przyszłości) przy użyciu wyciągu narciarskiego z Karpacza na Kopę, ma narciarz do wyboru kilka wspaniałych tras zjazdowych.

1. Z Równi pod Śnieżką (1423 m) w dół do Strzechy Akademickiej, stamtąd w lewo do Samotni nad Małym Stawem, lub jednym z torów saneczkowych dalej w dół do Karpacza. Od Strzechy Akademickiej szeroką leśną drogą do schroniska im. Br. Czecha na Polanie, a stamtąd w prawo drogą leśną do kościółka Wang w Bierutowicach, dalej ew. polami, wzdłuż szosy do Karpacza (jest to najłatwiejsza trasa zjazdowa).

2. Od leśnej drogi, łączącej schronisko im. Br. Czecha z Bierutowicami, odbiega w prawo, 300 m poniżej schroniska, bardzo dobra trasa zjazdowa do szosy Karpacz-Bierutowice (znaki niebieskie).

3. Od Strzechy Akademickiej zjazd za znakami żółtymi torem saneczkowym przez las do szosy Karpacz—Bierutowice.

4. Od ruin schroniska ks. Henryka na krawędzi wierzchowiny nad kotłem Wielkiego Stawu (uwaga na nawisy śnież-

ne na krawędzi urwiska) zjazd za znakami zielonymi do schroniska im. Br. Czecha.

5. Od schroniska pod Śnieżką wierzchowiną na Kope (1375 m), stamtąd zjazd trawersem w dolinę Białego Potoku i dalej torem saneczkowym do szosy Karpacz—Bierutowice (zjazd dla zaawansowanych narciarzy).

6. Zjazd z Kopy przecinką wyciągu narciarskiego w kierunku Karpacza (również dla doświadczonych narciarzy).

7. Od Strzechy Akademickiej trawersem do doliny Białego Potoku, następnie drogą wzdłuż niego do szosy Karpacz—Bierutowice (dla dobrych narciarzy).

8. Zjazd spod Śnieżki w kocioł Małej Łomnicy, następnie drogą wzdłuż potoku obok schroniska PTTK do Wilczej Poręby (przysiółek Karpacza). Zjazd ten należy do trudnych, możliwy jest przy dużym śniegu pokrywającym głązy rumowiska zboczowego, schodzącego ze Śnieżki głęboko w dół kotła.

Zbocza Śnieżki ze względu na częste oblodzenie i zwievanie śniegu nie mogą być brane pod uwagę jako teren zjazdowy.

9. Zjazd wierzchowiną Karkonoszy od Śnieżki ku zachodowi należy do popularnych dłuższych wycieczek narciarskich. Wymagana przepustka WOP. Przy ustalonej pogodzie wycieczka tą trasą nie jest trudna nawet dla mało wprawnych narciarzy. Szlak wytyczony żerdziami prowadzi od schroniska im. Wyspiańskiego Równią pod Śnieżką, mija ruiny schroniska ks. Henryka na krawędzi kotła Wielkiego Stawu, samotną skałkę Słonecznik (1423 m), następnie trawersem po północnych zboczach Smorgonii (1489 m) i Małego Szyszaka (1440 m) dochodzi do Przełęczy Karkonoskiej (1195 m) za schroniskiem PTTK „Odrodzenie“. Z przełęczy podejście (2 km) leśną drogą na Śląskie Kamienie obok czeskiego schroniska „Petrovka“. Trasa prowadzi dalej szerokim grzbietem obok małowniczych grup skalnych do podnóża szczytowej kopuły Śmielca (1424 m). Następuje teraz dość strome podejście przez ten szczyt na Wielki Szyszak (1509 m). Tu należy uważać na niebezpieczeństwo nawisów na krawędzi Kotłów Śnieżnych, podcinających od północy zbocza i wierzchowinę w okolicy schroniska. Z Wielkiego Szyszaka wieszcie ku zachodowi 6 kilometrowy, łagodny zjazd obok schroniska przez Łabski Szczyt (1470 m) i Szrenicę (1362 m) na Halę Szrenicką ze schroniskiem PTTK im. Kasprowicza



Na wierzchołwie zachodnich Karkonoszy

(1195 m). Stamtąd drogą wzdłuż Kamieńczyka, koło wodospadu do Szklarskiej Poręby.

Od trasy tej obok schroniska nad Śnieżnymi Kotłami odbiega skośnie w prawo stromy zjazd do schroniska PTTK „pod Łabskim Szczytem“ (1168 m).

SZKLARSKA PORĘBA

Szklarska Poręba, leżąca u podnóża zachodniej części Karkonoszy, jest jednym z najbardziej znanych ośrodków klimatycznych i czasowych w Polsce. Szeroko rozsiadła na zboczach otaczających malowniczą dolinę rzeczki Kamiennej między Górami Izerskimi i Karkonoszami, ciągnie się na przestrzeni 10 km wzdłuż toru kolejowego Jelenia Góra Zachodnia — Szklarska Poręba Huta. Miejscowość dzieli się na trzy oddzielne części: Szklarska Poręba Dolna, Środkowa i Górna z przysiółkiem Huta. Wygodna szosa, schodząca wspinałymi serpentynami w dół z 900 na 500 m npm. łączy te trzy miejscowości z sobą i z Jelenią Górą, z którą istnieje stała komunikacja autobusowa PKS. Największe skupienia domów czasowych, sanatoriów, lecznic, urzędów kulturalnych, sklepów oraz dom wycieczkowy PTTK mieszczą się w Szklarskiej Porębie Górnej. Dojazd koleją z Zachodniego Dworca w Jeleniej Górze. Z Dworca Głównego na Zachodni można przejechać tramwajem do poczty (5 przystanek), następnie pieszo ul. Jackowskiego (10 minut) lub tramwajem do pl. Bieruta, skąd pieszo ul. Demokratów i Kasprowicza (10 minut). Między dworcami kursuje również autobus.

Rozrywek kulturalnych dostarczają: kinoteatr, czytelnia, teatr oraz muzeum przyrodnicze z ciekawym zbiorem motyli i ptaków.

W sąsiedztwie Poręby Górnej znajduje się największa na Śląsku, słynąca z artystycznych wyrobów Państwowa Huta Szkła Kryształowego „Józefina“ ze szlifiernią kryształów i sklepem dla sprzedaży detalicznej. Zwiedzać ją można po porozumieniu z Zarządem. Do Huty dochodzi się Al. Sikorskiego od hotelu „Orbis“.

Dogodne tereny dla nauki jazdy na nartach i ćwiczeń znajdują się koło kościoła w Środkowej Szklarskiej Porębie, przy drodze na Wysoki Kamień, w przedłużeniu ul. Słowackiego i Wojskowej w Górnej Porębie oraz na rozległej Hali Szrenickiej.



Wodospad Kamieniczka w Szklarskiej Porębie

Szlaki narciarskie

Podejścia na wierzchowinę Zachodnich Karkonoszy prowadzą następującymi szlakami:

1. Koło Huty „Józefina“ i wodospadu Kamieńczyka (za znakami czerwonymi) na Halę Szrenicką, następnie wyściągami narciarskimi od schroniska PTTK im. Kasprowicza na wierzchowinę, dalej przez Szrenicę (1362 m — schronisko PTTK) i Łabski Szczyt (1470 m) do schroniska nad Śnieżnymi Kotłami.

2. Od schroniska PTTK przy wodospadzie Szklarki w Dolnej Szklarskiej Porębie do schroniska pod Łabskim Szczytem podejście prowadzi za znakami niebieskimi.

Z Górnej Szklarskiej Poręby trasa wiedzie od hotelu „Orbis“ ulicami Rokossowskiego, 1-Maja i Kilińskiego, następnie za żółtymi znakami (2 godziny).

3. Ze schroniska pod Łabskim Szczytem do Śnieżnych Kotłów podejście trawersuje lawiniaste zbocze powyżej schroniska ukosem w górę.

Trasy zjazdowe

Po podejściu na wierzchowinę Zachodnich Karkonoszy stoją przed narciarzem otworem piękne i długie zjazdy:

1. Od schroniska za Śnieżnymi Kotłami ku schronisku pod Łabskim Szczytem prowadzi łagodny, łatwy zjazd.

2. Zjazd od schroniska nad Śnieżnymi Kotłami wierzchowiną przez Szrenicę na Szrenicką Halę jest również łatwy, dostępny nawet dla początkujących.

3. Z drogi między Szrenicą a Łabskim Szczytem zjazd w lewo trawersem do schroniska pod Łabskim Szczytem.

4. Z Łabskiego Szczytu zjazd wprost do schroniska (tylko przy nieoblodzonej lawinie).

5. Ze schroniska pod Łabskim Szczytem zjazd najpierw drogą leśną ku zachodowi, z niej w prawo ostrym wądrożem (leśną drogą, holwegiem) koło Kukulczych Skał do leśnej drogi z żółtymi znakami i nią do Górnej Szklarskiej Poręby (dla wprawnych narciarzy). Druga trasa prowadzi od schroniska za znakami niebieskimi koło wodospadu Szklarki do Dolnej Szklarskiej Poręby.

6. Droga wierzchowiną górską ku wschodowi w kierunku Śnieżki jest najbardziej atrakcyjną trasą narciarską, połączoną z szeregiem łagodnych zjazdów. Dla odbycia jej po-

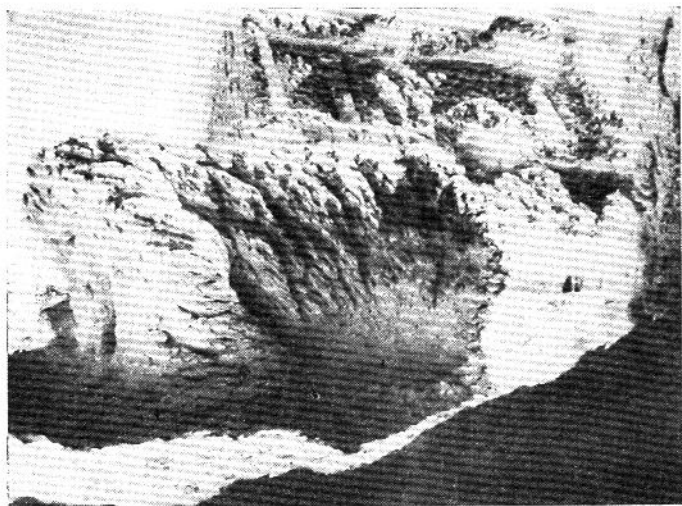
trzebne jest zezwolenie WOP i — co równie ważne — ustalona pogoda. Trasę tę najlepiej odbyć w ciągu dwóch, a nawet trzech dni z noclegami w schroniskach PTTK na Szrenickiej Hali, na Karkonoskiej Przełęczy i w Samotni nad Małym Stawem lub w Karpaczu.

Na całej długości wytyczają trasę żerdzie i czerwono-białe znaki. Trasa zaczyna się podejściem z Górnej Szklarskiej Poręby koło wodospadu Kamieńczyka na Szrenicką Halę (można podejście rozpocząć po południu i tu w schronisku zanoćować). Następnie droga prowadzi przez Szrenicę i północnymi zboczami Łabskiego Szczytu do schroniska nad Śnieżnymi Kotłami. Trasa mija po lewej niebezpieczne krawędzie obydwóch Śnieżnych Kotłów (uwaga na nawisy) i pnie się na Wielki Szyszak (1509 m), mijając szczyt południowym zboczem. Dalej w razie dużego śniegu możliwy jest zjazd ku wschodowi przez Śmielec (1424 m), którego północne zbocza podcinają przepaściste ściany trzeciego w tej części Karkonoszy polodowcowego karu, zwanego Czarnym Kotłem. Dalej trasa prowadzi po wyrównanej powierzchni wierzchowiny obok malowniczych grup skalnych na Śląskie Kamienie (1413 m).

Za nimi zaczyna się łagodny zjazd ku Karkonoskiej Przełęczy (1195 m), największemu obniżeniu grzbietu Karkonoszy, położonemu poniżej górnej granicy lasu. Tutaj można zanoćować w schronisku PTTK „Odrodzenie“.

Dalsza trasa z Przełęczy Karkonoskiej prowadzi północnymi zboczami Małego Szyszaka (1440 m) i Smorgonii (1489 m) do Równi pod Śnieżką. Szeroki fragment wyrównanej wierzchowiny Karkonoszy zaczyna się od grupy skalnej Słonecznik (1423 m) i ciągnie się aż do podnóża widocznej na horyzoncie kopuły Śnieżki. Od północy podcinają go przepaściste ściany kotłów polodowcowych Wielkiego i Małego Stawu. Wzdłuż ich krawędzi prowadzi dalsza trasa obok ruin spalonego schroniska ks. Henryka do schroniska PTTK pod Śnieżką.

Zjazd do Karpacza najlepiej obrać z wierzchowiny w lewo, w kierunku Akademickiej Strzechy, a stamtąd na dno kotła Małego Stawu do schroniska „Samotnia“, gdzie można wygodnie zanoćować. Można też od Strzechy Akademickiej zjechać w lewo za czerwonymi znakami do schroniska im. Br. Czecha na polanie, a stamtąd do Bierutowic i Karpacza (patrz opis tras zjazdowych w okolicy Karpacza). Z Karpacza do Szklarskiej Poręby wracać można koleją przez Jele-



Schronisko PTTK na Śnieżce po burzy śnieżnej

nią Górę, lub — co bardziej wskazane dla dokładniejszego poznania krajobrazu gór — przejechać na nartach trasę podgórską z Karpacza przez Bierutowice, tam od Kościółka Wang za znakami czerwonymi zwrócić się leśną drogą ku góróm, aby po 700 m zjechać drogą w las w prawo, do Babc i dalej do Przesieki.

Z Przesieki od wodospadu na Bystrym Potoku trawersujemy bezleśne zbocze wzdłuż granicy lasu ku zachodowi, mijając leśnictwo i przecinając szosę na Karkonoską Przełęcz obchodzimy dalej od południa przysiółek Zachelmie i leśną drogą w górę potoku podchodzimy na wzniesienie 618 m, aby zjechać łagodnym skłonem również leśną drogą do Jagniątkowa. Stamtąd szosą przez las docieramy do Szklarskiej Poręby Górnej.

Ze względu na długość tej trasy (24 km) wskazane jest przenocowanie w schronisku PTTK w Sobieszowie, do którego można zjechać od mijanego przysiółka Zachelmie drogą biegnącą wprost na północ (nie wzdłuż potoku) przez małą

zalesioną przełęcz (nie skręcając w prawo do wsi Zachełmie i Podgórzyn) do szosy, która doprowadza do Sobieszowa. Dom Wycieczkowy PTTK mieści się w Sobieszowie przy ul. Agnieszkowskiej.

Drugiego dnia należy podejść szosą w górę przez wieś do Jagniątkowa, a stamtąd szosą ku zachodowi wzdłuż potoku przebywamy ostatnie 10 km trasy do Szklarskiej Poręby Górnej.

MNIEJSZE WZASOWISKA W KARKONOSZACH

Prócz Karpacza i Szklarskiej Poręby na północnych zboczach Przedgórze Karkonoszy rozsiadło się kilka mniejszych wczasowisk otoczonych dobrymi terenami narciarskimi, zwłaszcza dla początkujących narciarzy. Są to idące od zachodu:

Jagniątków (500—600 m n.p.m.), uroczo położony w Dolinie Śnieżnego Potoku. Dojazd z Jeleniej Góry tramwajem do Sobieszowa (lub z Dworca Zachodniego koleją do tej miejscowości), następnie 3 km szosą. Przy sprzyjających warunkach kursują także autobusy PKS z Jeleniej Góry. Z Jagniątkowa prowadzą piękne trasy do Śnieżnych Kotłów i do Czarnego Kotła oraz na Przełęcz Karkonoską i do schroniska „Odrodzenie”. W powrotnej drodze doskonałe zjazdy.

Przesieka (500—550 m n.p.m.), niewielkie wczasowisko rozrzucone na zboczach górskich nad doliną Bystrego Potoku. Ośrodek wczasów zimowych FWP. Dojazd z Jeleniej Góry tramwajem przez Cieplice do Podgórzyna, następnie szosą 2 km do Przesieki. Przy sprzyjających warunkach komunikacja autobusowa. W najbliższej okolicy wczasowiska dobre tereny narciarskie. Wiodą też stąd piękne trasy wyścigowe na Przełęcz Karkonoską, skąd prowadzi doskonały zjazd torem saneczkowym przez Przesiekę do Podgórzyna (10 km).

Zachełmie (450—500 m n.p.m.), szeroko rozrzucona wieś nad Czerwoną Wodą i na wzgórzach między Podgórzynem i Jagniątkowem. Dojazd z Jeleniej Góry do Podgórzyna, skąd jeszcze ok. 3 km pieszo. Możliwości wycieczek jak z Przesieki.

Sosnówka (350—550 m n.p.m.), małe wczasowisko położone wśród zalesionych wzgórz przy szosie Jelenia Góra —

Cieplice—Karpacz. Dojazd z Jeleniej Góry tramwajem do Podgórzyna, skąd jeszcze 3 km pieszo lub przy sprzyjających warunkach autobusem. Łatwe tereny narciarskie na pobliskich zboczach.

TERENY NARCIARSKIE GÓR IZERSKICH

Sąsiadujące od zachodu z Karkonoszami Góry Izerskie nie posiadają już tak doskonałych otwartych terenów narciarskich. Góry te złożone są z dwóch prawie równoleżnikowych grzbietów: wyższego, tzw. Wysokiego Grzbietu (ze szczytami 950—1127 m), oddzielonego od Karkonoszy Doliną Kamiennej i grzbietu północnego, Kamienickiego, nieco niższego (600—958 m). Obydwa grzbiety oddzielają od siebie doliny Kwisy na zachodzie i Małej Kamiennej na wschodzie. Szerokie kopulaste wierzchowiny i zbocza Gór Izerskich zarastają w całości lasy, toteż turystyka narciarska jest tu ograniczona do szerokich dróg leśnych wiodących pod sklepieniem obficie ośnieżonych świerkowych lasów. Dodatknią stroną Gór Izerskich jest bezwietrzny, spokojny klimat, silne nasłonecznienie i z reguły gruba pokrywa śnieżna (średnio 2 m).

Óśrodkami narciarskimi i wyjściowymi punktami wycieczek w góry są tu Świeradów Zdrój i Czerniawa Zdrój oraz na pograniczu z Karkonoszami położona Szklarska Poręba (patrz wyżej).

Świeradów Zdrój (470—650 m npm.), jest pięknym dużym wczasowiskiem i uzdrowiskiem, położonym w dolinie rzeki Kwisy, między wysokim i kamienickim Grzbietem. Dojazd z Jeleniej Góry koleją przez Lwówek Śląski (z Dworca Głównego) lub przez Gryfów Śląski (z Dworca Zachodniego). Kursują także autobusy PKS z Jeleniej Góry do Świeradowa przez Szklarską Porębę.

Czerniawa Zdrój (500—700 m npm.) jest małym uzdrowiskiem i wczasowiskiem, położonym u podnóża zachodniej części Wysokiego Grzbietu ze szczytem Smrek (1123 m) w odległości 5 km na zachód od Świeradowa Zdroju. Dojazd koleją do Świeradowa Zdroju, skąd jeszcze 4 km szosą.

Na okolicznych zboczach górskich doskonale tereny narciarskie.

Trasy narciarskie w Górach Izerskich

1. Ze Szklarskiej Poręby na Wysoki Kamień (1058 m) ze zjazdem do Świeradowa Zdroju. Z Górnej Poręby od hotelu „Orbis“ za czerwonymi znakami obok stacji kolejowej do drogi sudeckiej i dalej ścieżką do schroniska PTTK na szczycie. Inne podejście ze Szklarskiej Poręby Górnej prowadzi drogą sudecką na grzbiet pod Czarną Górą, następnie grzbietem drogą leśną w lewo przez Czarną Górę (965 m) na Wysoki Kamień (1058 m), stąd trasa wiedzie ku zachodowi grzbietem (2 km). Przed skałkami Zwalisko (1047 m) następuje zjazd skosem w prawo, następnie wądrożem w dół zbocza w dolinę Kwisy, do szosy, która (w lewo), łagodnie obniżając się doprowadza do Świeradowa Zdroju.

2 Ze Świeradowa Zdroju na Stóg (1107 m). Od szosy do Szklarskiej Poręby koło nadleśnictwa, gdzie kończy się tor kolejowy, odbiega droga leśna skośnie w górę ku południowemu zachodowi, doprowadzając po 1 km do drogi leśnej trawersującej zbocze. Skręcamy w nią w prawo i po 2 km docieramy do rozgałęzienia dróg. Lewa droga, odbiegająca pod ostrym kątem w lewo w górę po zboczu, prowadzi na wierzchołkę Wysokiego Grzbietu. Do punktu tego można również dotrzeć stromym podejściem wprost ze Świeradowa Zdroju drogą, która koło młynów wodnych, obok skrzyżowania ku wschodowi szosy jeleniogórskiej odbiega wprost na południe. Wierzchołką górską obok grupki domów wiedzie łagodne podejście ku zachodowi, doprowadzające po 4 km do schroniska PTTK pod szczytem Stogu. Z przełęczy między Stogiem a Smrekiem (1123 m) od zachodu prowadzi w prawo ku północy ostry zjazd wądrożem do Czerniawy Zdroju.

3. Grzbietem Kamienickim. Trasa zaczyna się podejściem od dworca kolejowego leśną drogą, która zakosami pnie się ku wschodowi na zbocza Sepiej Góry (829 m), następnie łukiem omijając od północy jej szczyt, doprowadza do drogi grzbietowej na wschód od niego. Stąd szlak prowadzi drogą leśną grzbietem ku południowemu wschodowi do podnóża szczytowej kopuły Kamienicy (958 m), którą okrąża od zachodu. Dalej najpierw łagodny, następnie ostry zjazd wądrożem ku południowemu wschodowi, w dolinę Kwisy, do szosy Świeradów — Szklarska Poręba. Szosą tą w prawo prowadzi 10-kilometrowy łagodny zjazd do Świeradowa Zdroju, a w lewo doliną Małej Kamienicy do Szklarskiej Poręby Dolnej (12 km).

TERENY NARCIARSKIE SUDETÓW KŁODZKICH

Drugim co do jakości po Karkonoszach i Górach Izerskich terenem turystyki narciarskiej w Sudetach są grupy górskie obramiające Kotlinę Kłodzką, popularnie zwane Sudetami Kłodzkimi. Są to: Góry Sowie, Bardzkie i Złote, odgradzające kotlinę od Niziu Śląskiego na północy, Góry Bialskie i Grupa Śnieżnika (najwyższa) zamykająca ją od wschodu i Góry Stołowe, Bystrzyckie i Orlickie stanowiące obramienie kotliny od zachodu. Większość tras narciarskich tej części Sudetów to podobnie jak w Górach Izerskich szlaki leśnymi drogami i zjazdy ostrymi wądrożami, wymagające dobrego opanowania nart. Tylko niższe części zboczy i wzgórz do 700 m, pozbawione lasów, nadają się dla początkujących.

Następujące miejscowości Kotliny Kłodzkiej stanowią punkty wyjściowe wycieczek narciarskich.

Duszniki—Zdrój, najruchliwszy ośrodek narciarski Sudetów Kłodzkich, położony jest obok miasteczka tej samej nazwy w dolinie Bystrzycy Dusznickiej, na przejściu między Górami Bystrzyckimi i Orlickimi na południu, a Stołowymi na północy. Duszniki Zdrój posiadają dogodny połączenie kolejowe przez Kłodzko z resztą kraju.

Na miejscu czynny jest ośrodek czasów zimowych FWP z wypożyczalnią sprzętu, a w niedalekim sąsiedztwie dwa schroniska PTTK (patrz część ogólna). Najbliższa okolica Zdroju i miasta obfituje w dobre tereny narciarskie na niezależnych niższych częściach zboczy Gór Bystrzyckich i na otaczających miasto wzgórzach. (Trasy dłuższych wycieczek — patrz niżej).

Polanica Zdrój jest drugim po Dusznikach czasowiskiem, posiadającym również ośrodek czasów zimowych FWP oraz dom wycieczkowy PTTK. Dojazd koleją przez Kłodzko (linia Kłodzko—Kudowa Zdrój). W sąsiedztwie czasowiska leżą łatwe tereny narciarskie o charakterze podgórskim.

Kudowa Zdrój jest trzecim w południowo-zachodniej części Sudetów Kłodzkich ośrodkiem czasów zimowych FWP i końcową stacją kolejową linii Kłodzko—Kudowa.

Prócz wymienionych miejscowości dogodnymi punktami wyjściowymi wycieczek narciarskich w tej części Sudetów są: **Lewin Kłodzki** i **Kulin** przy trasie kolejowej z Kłodzka do Kudowy, **Zieleniec** (900 m), wysoko na zboczach Gór Orlickich położona stacja klimatyczna (dojazd szo-

są z Dusznik — 12 km), Radków, połączony boczną kolejową ze Ścinawką Średnią na linii kolejowej Kłodzko — Nowa Ruda — Wałbrzych, Bystrzyca Kłodzka, stare miasto powiatowe w południowej części Kotliny Kłodzkiej, Długopole Zdrój, małe wczasowisko u wschodniego podnóża Gór Bystrzyckich i Międzyzlesie, na południowym krańcu kotliny. Te trzy ostatnie miejscowości leżą na trasie kolejowej Kłodzko — Międzyzlesie.

Trasy narciarskie w Górach Bystrzyckich i Stołowych

1. Z Polanicy Zdroju do ruin fortu na Wójtowskiej Równi ze zjazdem „wiecznością“ (25 km). Z Polanicy Zdroju od dworca przez tunel, następnie podejście żółto znakowanym szlakiem przez Sokołówkę do nadleśnictwa „Pokrzywno“ (przy końcu podejście dość strome). Od nadleśnictwa w dalszym ciągu za znakami żółtymi drogą leśną trawersującą wschodnie zbocza Kamiennej (705 m) i Łomnickiej Równi (896 m). W drugiej części tego miejscami dość stromej podejścia otwierają się wspaniałe dalekie widoki na południową część Kotliny Kłodzkiej i Grupę Śnieżnika (1425 m). Końcowym punktem podejścia jest wieś Huta (800 m), z widoczną w niewielkiej odległości od trasy leśniczówką „Bukowno“, gdzie można odpocząć i posilić się gorącym mlekiem. W pobliżu wsi doskonałe tereny zjazdowe ku wschodowi.

Powrót rozpoczynamy od małej drewnianej kapliczki stojącej na skraju lasu powyżej leśniczówki, w odległości 200 m od ruin fortu z okresu 7-letniej wojny, wznoszącego się na spłaszczeniu Wójtowskiej Równi (837 m). Od kapliczki obieramy drogę leśną wiodącą ku północnemu zachodowi najpierw skrajem lasu, a po 100 m lasem do skrzyżowania dróg leśnych. Środkowa droga biegnąca ku zachodowi doprowadza po 300 m do rozwidlenia. Wybieramy odbiegającą w prawo szeroką leśną drogę, która doprowadza do 6-kilometrowej, prostej jak strzała drogi, zwanej „wiecznością“. Po nowych 300 m łagodnego podejścia mijamy z prawej kamienną, grubo ciosaną, uszkodzoną figurę wieśniaka i po 1,5 km dalszego łagodnego podejścia docieramy do najwyższego punktu „wieczności“ (851 m). Następuje teraz łagodny 6-kilometrowy zjazd prostą, szeroką leśną drogą, przecinającą kilka obszernych polan, a następnie jej przedłużeniem,

drogą leśną skręcającą w prawo, do nadleśnictwa „Pokrzywno“. Stąd ostry zjazd w dół przez Sokołówkę do Polanicy (szlakiem początkowego podejścia).

2. Z Polanicy Zdroju do Huty (jak pod 1) ze zjazdem do Bystrzycy Kłodzkiej. Od leśniczówki w Hucie skrajem lasu dojeżdżamy do kapliczki, a stamtąd zaczynamy wspaniały (przy dużym śniegu) zjazd drogą prowadzącą zrazu spłaszczonym zboczem ku południowemu wschodowi, następnie w tym samym kierunku bezleśnymi stokami. Zostawiając po lewej wieś Zalesie zjeżdżamy w dolinę Bystrzycy i albo szosą przez Starą Bystrzycę docieramy do Bystrzycy Kłodzkiej, albo — przy dobrym śniegu — lewym zboczem doliny dojeżdżamy do szosy z Polanicy do Bystrzycy Kłodzkiej. Cała długość trasy wynosi 20 km, w tym 7 km zjazdu.

3. Z Dusznik Zdroju przez Góry Bystrzyckie do Bystrzycy Kłodzkiej (28 km). Ze Zdroju szosą do Zieleńca wzdłuż Bystrzycy Dusznickiej. Po 3 km skręcamy w lewo, na szeroką leśną drogę, pnącą się na zboczu doliny obok starego kamieniołomu. Przy pobliskim rozwidleniu obieramy lewą drogę i podchodzimy nią do nowego rozwidlenia dróg na wysokości 789 m n.p.m. Tu skręcamy w prawo i po 1,5 km docieramy do nowego rozwidlenia dróg na wierzchowinowej polanie, w poziomie 830 m. Stąd zaczyna się długi zjazd drogą odchodzącą w dół w lewo, ciągnący się 13 km, aż do wsi Młoty w dolinie Bystrzycy. Stamtąd szosą dalszy łagodny zjazd do Starej Bystrzycy i już po płaskim terenie dojazd do Bystrzycy Kłodzkiej (ew. nocleg w Hotelu Miejskim).

4. Z Dusznik Zdroju przez Bobrowniki do Szczytnej (10 km). Z Dusznik rozwidlenia dróg na wys. 789 m w Górach Bystrzyckich (jak pod 3). Stąd zjazd drogą w lewo do Bobrownik (3 km) i do stacji kol. w Szczytnej.

5. Z Kudowy do Dusznik przez Kulin (15 km). Z Kudowy podejście szosą do Karłowa. Przed Karłowem, nie dochodząc do drogi odbiegającej w prawo do Naroża i Łężyc, skręcamy z szosy w prawo wzdłuż długiego, wąskiego grzbietu, ciągnącego się ku południowi. Po 3 km doskonałego zjazdu docieramy do wsi Kulin, której okoliczne wzgórza stanowią jedne z najlepszych terenów narciarskich tej części Sudetów Kłodzkich. Stąd dalszy zjazd wzdłuż nieuczęszczanej szosy do Dusznik. Z wyżej wzmiankowanego wąskiego grzbietu można też zjechać w lewo ostrym zjazdem na rozległą płaszczyznę między torem kolejowym a Łężycami i stamtąd szosą wrócić do Dusznik.

6. Z Kudowy przez Karlów wierzchowiną Gór Stołowych do Polanicy Zdroju (25 km). Z Kudowy podejście szosą do Karlowa (ew. odpoczynek w domu wycieczkowym PTTK w Karlowie). Stąd zjazd wzdłuż potoku przez wieś w kierunku południowo-wschodnim, do szerokiej drogi leśnej prowadzącej przez rezerwat wierzchowiną górską, szeroką i płaską, opadającą łagodnie ku południowemu wschodowi. Po 6 km łagodnego zjazdu docieramy do rozwidlenia dróg na wielkiej polanie. Skracamy w lewo i po krótkim stromym podejściu dochodzimy do leśniczówki i kilku opuszczonych domów, stojących na polanie leśnej. Stąd 5 km doskonałego, przy końcu ostrego zjazdu szeroką leśną szosą (zupełnie nieuczęszczaną) do Chocieszowa i wschodniego podnóża Gór Stołowych. Z Chocieszowa zaś szosą w prawo zjazd do Wolan, stamtąd dalej szosą do Polanicy Zdroju.

7. Z Karlowa do Radkowa (10 km). Jest to zjazd niebezpieczny ze względu na przepaściste zbocza Gór Stołowych, lecz niezwykle malowniczy. Poleca się go tylko wprawnym narciarzom. Z Karlowa z wierzchowiny górskiej spada w dół w szalonych pętłach szosa, zawieszona miejscami między przepaścią a ścianą skalną. W Radkowie przy rynku gospoda i hotel. Powrót kolejną przez Ścinawkę Średnią i Kłodzko.

Trasy narciarskie w Górach Sowich i Bardzkich

Wyjściowymi punktami wycieczek narciarskich w Góry Sowie i Bardzkie są miejscowości:

Jedlina Zdrój. Dojazd koleją przez Wałbrzych (trasa Wałbrzych — Kłodzko).

Głuszycza, leżąca przy tej samej trasie kolejowej (Wałbrzych — Kłodzko).

Walim. Dojazd koleją z Wrocławia przez Świdnicę Miasto i Jugowice; z Wałbrzycha przez Jedlinę Zdrój i Jugowice. Na miejscu gospoda.

Sokolec — ośrodek wczasów zimowych FWP położony na wysokości 550—700 m n.p.m. na południowych zboczach Gór Sowich, u podnóża najwyższego ich szczytu Wielkiej Sowy (1014 m). Dojazd koleją do stacji Ludwikowice Kłodzkie na trasie Kłodzko — Wałbrzych; od stacji 5 km szosą.

Ludwikowice Kłodzkie — stacja kolejowa na wyżej wymienionej trasie.

Zdrojowisko — małeńkie wczasowisko na zboczach Gór Sowich (500 m n.p.m.) i stacja kolejowa na trasie Kłodzko — Wałbrzych.

Nowa Ruda — miasto i ośrodek górniczo-przemysłowy u podnóża Gór Sowich, na trasie kolejowej Kłodzko — Wałbrzych.

Srebrna Góra — miasteczko położone poniżej Przełęczy Srebrnej (586 m), oddzielającej Góry Sowie od Bardzkich.

Bardo Śląskie — wczasowisko położone u wylotu przełomowej doliny Nysy, na trasie kolejowej Wrocław — Kłodzko.

Podejścia

Z wymienionych wyżej miejscowości prowadzą na Wielką Sowę (1014 m) następujące podejścia:

1. Z Jedliny Zdroju szosą koło stacji kolejowej do Jedlinki, tam szosą w prawo, następnie przez pierwszy most na Bystrzycy na drugi brzeg rzeki koło młyna i stamtąd drogą przez wieś wzdłuż rzeki do drugiego młyna. Dalej w lewo ścieżką w górę doliny potoku, na zalesiony grzbiet północno-zachodniej odnogi Gór Sowich. Drogą leśną biegnącą wierzchowiną grzbietu podchodzimy następnie w kierunku południowo-wschodnim przez Jedlińską Kopę (725 m) na Włodarza (811 m). Stąd zjazd grzbietem na przełęcz, podejście na Mosznę (775 m) i drugi zjazd grzbietem ku wsi Sierpnice, a stamtąd dalej grzbietem niezalesionym na Sokoła (857 m). Po drodze z lewej otwiera się wspaniały widok na główne masyw Gór Sowich z Wielką Sową, oddzielony doliną Sokoliny. Z Sokola skręcamy w lewo i zjeżdżamy ku przełęczy w kierunku głównego masywu i przebywszy w poprzek szosę z Sokoliny do Sokolca zaczynamy dość strome podejście boczną odnogą grzbietu w kierunku północno-wschodnim, na Wielką Sowę. Na szczycie murowana wieża widokowa. Całkowita długość trasy wyjściowej z Jedliny na Wielką Sowę wynosi 16 km.

2. Z Głuszycy podejście prowadzi przez Sierpnicę na Sokół, stąd na Wielką Sowę jak pod 1 (11 km).

3. Z Walimia prowadzi na Wielką Sowę szlak żółto znakowany (5 km) przez szczyt Jabłonka (972 m). Podejście strome.

4. Z Sokolca. Podejście na Wielką Sowę prowadzi od stacji

kol. w Ludwikowicach Kłodzkich za znakami biało-zielonymi. Idziemy zalesionymi zboczami szczytu Grabina (942 m) do grzbietowej polany (890 m), a stamtąd za znakami biało-czerwonymi w lewo na szczyt (10 km).

5. Ze Zdrojowiska prowadzi na Wielką Sowę podejście od stacji kolejowej drogą ku północy zboczami góry Przykrzec (619 m) do Jugowa, stamtąd na Przełęcz Jugowską (805 m) wzdłuż szosy lub w górę po zboczu. Z przełęczy skręcamy w lewo za znakami biało-czerwonymi przez Kozią Równię (923 m) na Wielką Sowę (1014 m). Cała droga wynosi około 10 km.

6. Z Nowej Rudy najlepiej dojechać koleją do Ludwikowic Kłodzkich lub Zdrojowiska i stamtąd zaczynać podejście.

7. Ze Srebrnej Góry na Wielką Sowę prowadzi malownicza droga grzbietowa za biało-czerwonymi znakami z Przełęczy Srebrnej (586 m) przez Chochoł (740 m), Gołębią (800 m), Malinową (815 m), Szeroką (820 m), Woliborską Przełęcz (711 m), Popielak (856 m), Słoneczną (952 m) z malowniczymi grupami skalnymi i żelazną wieżą widokową, Rymarz (918 m), Przełęcz Jugowską (805 m) i Kozią Równię (923 m). Trasę tę ze względu na obniżanie się grzbietu ku południowemu wschodowi lepiej odbywać w odwrotnym kierunku. Długość jej wynosi 20 km.

Trasy zjazdowe

1. Z Wielkiej Sowy do Walimia — ostry zjazd za znakami żółtymi.

2. Z Wielkiej Sowy do Sokolca zjazd za znakami biało-czerwonymi ku wschodowi na polanę, stamtąd w prawo w dół leśną drogą wzdłuż strumienia.

3. Z Wielkiej Sowy przez Kozią Równię na Jugowską Przełęcz. Ze szczytu zjazd jak pod 2 na polanę, stamtąd podejście na Kozią Równię (923 m) i dalej za biało-czerwonymi znakami dosyć ostry zjazd na Jugowską Przełęcz (805 m). Z Przełęczy można zjechać w dolinę ku południowi przez Jugów do Nowej Rudy, lub ku północy, bardzo ostrym wądrożem do Kamionek (tylko dla wprawnych narciarzy), do których można dotrzeć również szosą.

4. Trasa grzbietowa z Wielkiej Sowy za znakami biało-czerwonymi do Srebrnej Góry (20 km) jest bardzo malownicza, połączona z podejściami i zjazdami ze szczytów wymienionych pod 7 przy trasach wyjściowych. Niektóre z tych

wzniesień mają rozległe polany szczytowe i niezalesione zbocza, jak np. Popielak (856 m). W drodze możliwy nocleg nieco poniżej Jugowskiej Przełęczy w najwyższej położonych domach Jugowa. Również w Srebrnej Górze jest gospoda i hotel.

Trasę narciarską przez Góry Bardzkie najlepiej odbywać ze Srebrnej Góry. Prowadzi ona z Przełęczy Srebrnej (586 m), od podnóża twierdzy za biało-niebieskimi znakami przez Grodnię (636 m), Wilczą Równię (589 m), południowymi zboczami Wilczaka (637 m), dalej przez Radosz (587 m) i Kukułę (570 m) na Leszka (530 m). Stąd zjazd wądrożem do Opolnicy i dalej szosą wzdłuż Nysy Kłodzkiej do Barda. W Bardzie gospoda i hotel.

Trasy narciarskie w Górach Złoty i w Grupie Śnieżnika

Punktami wyjściowymi wycieczek narciarskich w tej części Sudetów Kłodzkich są:

Lądek Zdrój, uzdrowisko i wczasowisko w dolinie Białej Łądeckiej, między Grupą Śnieżnika a Górami Złotymi. Dojazd koleją z Kłodzka przez Krosnowice. Na miejscu liczne domy wczasowe FWP i gospoda.

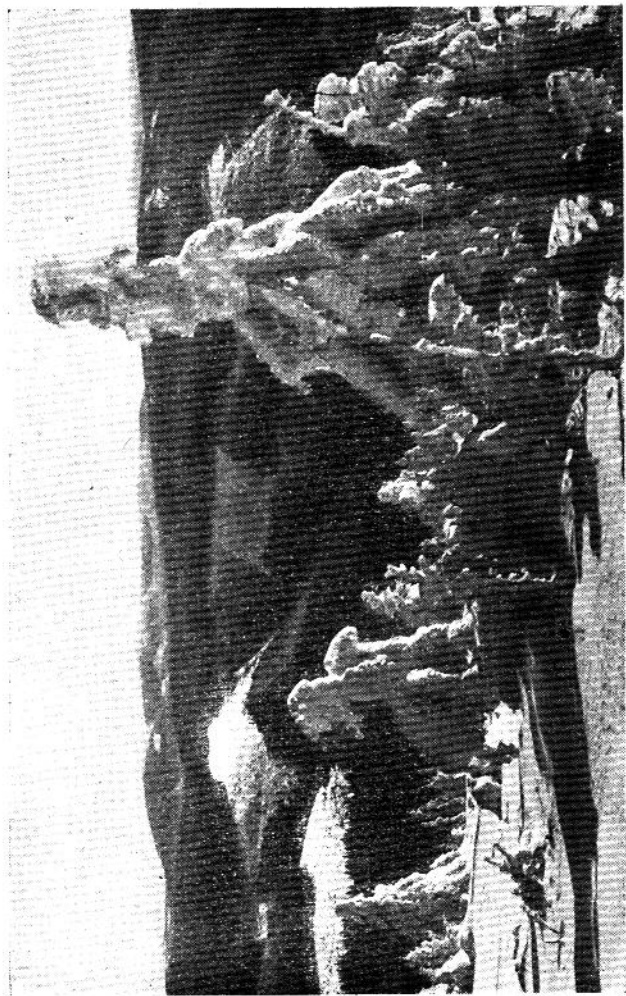
Złoty Stok, miasteczko przemysłowe. Dojazd koleją z Kamieńca Żąbkowickiego, stacji na linii Wrocław — Międzyzlesie. Na miejscu hotel i gospoda.

Międzygórze, wczasowisko położone u podnóża Śnieżnika w dolinie Wilczki. Dojazd koleją do stacji Domaszków na linii Kłodzko — Międzyzlesie, stamtąd 9 km szosą.

Stronie Śląskie, końcowa stacja linii kol. Kłodzko — Lądek Zdrój — Stronie Śl.

Podejścia i zjazdy

1. Z Łądką Zdroju do ruin zamku na Karpieniu (776 m) i zjazd w dolinę Białej do Starego Gierałtowa. Ze Zdroju podejście za znakami biało-niebieskimi przez las do ruin zamku, stamtąd zjazd do wsi Karpno ku północnemu wschodowi, następnie drogą przez wieś ku południowi i długi zjazd po niezalesionych zboczach do Starego Gierałtowa w dolinie Białej. Wracamy do Zdroju szosą w prawo do punktu, gdzie



Na Snieżniku Kłodzkim

za młynem wodnym odbiega skośnie w prawo droga do lasu. Prowadzi ona przez przełęcz u podnóża Klóbkka (693 m) do Stójkowa.

Stamtąd powrót szosą do Zdroju. Całość trasy wynosi 13 km.

2. Z Łądka Zdroju do Lutyni. Od Domu Zdrojowego drogą przez park do szosy, którą podchodzimy do Lutyni. Stamtąd łagodny długi zjazd powrotny doliną wzdłuż strumienia. Długość trasy wynosi 7 km.

3. Ze Złotego Stoku do Łądka Zdroju. Ze Złotego Stoku podejście szosą łądecką na zbocza Trzebonia (713 m) do punktu, w którym towarzyszy szosie szlak biało-czerwony, następnie dalsze dosyć strome podejście szosą na przełęcz u podnóża Jawornika Wielkiego (870 m). Stąd długi zjazd wylesionymi zboczami na lewo wzdłuż szosy do Ustronia i dalej również wzdłuż szosy do Łądka Zdroju. Trasa ta wynosi 16 km, w tym 6 km zjazdu.

4. Ze Stronia Śląskiego na Śnieżnik (1425 m). Od stacji kol. w Stroniu podejście ku zachodowi na Chłopka (784 m), do szlaku biało-czerwonego. Dalej szlakiem tym w lewo do Rogózki (we wsi jaskinia z naciekami kalcytowymi). Stamtąd wciąż za znakami czerwonymi podejście przez Wilczyńiec (881 m) i Pasiecznik (884 m) na przełęcz Tuchaczówkę (864 m). Na przełęczy przecinamy szosę i pniemy się za znakami czerwonymi grzbietem górskim ku południowi przez Czarną Górę (1205 m) do schroniska PTTK u podnóża szczytowej kopuły Śnieżnika, a stamtąd na nagi kopulasty szczyt (1425 m) z wieżą widokową. Trasa ze Stronia wynosi około 18 km.

Od schroniska wzdłuż znaków biało-czerwonych prowadzi ostry zjazd wądrożem do Międzygórza w dolinę Wilczki.

5. Z Międzygórza na Śnieżnik prowadzi strome podejście za znakami czerwonymi, nadające się raczej do zjazdu (7 km) lub łagodniejsze lecz dłuższe przez przełęcz Puchaczówkę za znakami biało-niebieskimi szosą odbiegającą powyżej wodospadu w lewo i wzdłuż strumienia do podnóża Jaworowej Kopy (1133 m). Stąd dalsze podejście za znakami niebieskimi zboczami Czarnej Góry na przełęcz, z której za znakami biało-czerwonymi podchodzimy jak pod 4 przez Czarną Górę do podszczytowego schroniska PTTK. Długość trasy 16 km.

Zjazd wądrożem za znakami czerwonymi.

TERENY NARCIARSKIE SUDETÓW WAŁBRZYSKICH

Nazwa Sudety Wałbrzyskie przyjęła się dla oznaczenia środkowej części Sudetów między Górą Sowimi a Kotliną Krzeszowską i Bramą Lubawecką. Są to: Pogórze i Góry Wałbrzyskie w najbliższej okolicy Wałbrzycha i Szczawna Zdroju z kopulastymi szczytami Chelmiec (850 m) i Trójgarb (779 m) oraz Góry Kamienne, których długi zalesiony grzbiet ze szczytami Dzikowiec (836 m), Suchawa (928 m) i Gomólnik (823 m) ciągnie się od Kamiennej Góry po Nową Rudę.

Szlaki narciarskie również i w tej części Sudetów ograniczają się przeważnie do dróg leśnych i zjazdów ostrymi wądrożami. Jedynie na zboczach górskich koło Szczawna Zdroju, Boguszowa, Sokołowska i Rybnicy Leśnej znaleźć można otwarte tereny zjazdowe.

Punktami wyjściowymi wycieczek narciarskich są:

1. **Wałbrzych**, miasto górniczo-przemysłowe na trasie kol. Wrocław — Jelenia Góra. Na miejscu 2 domy wycieczkowe PTTK (patrz część ogólna).

2. **Szczawno Zdrój**, wielkie uzdrowisko i wczasowisko, połączone z Wałbrzychem linią tramwajową. Dojazd koleją przez Wałbrzych. Na miejscu 3 schroniska PTTK.

3. **Rybnica Leśna**, wieś i wczasowisko w dolinie Ścinawki między Górą Wałbrzyską i Kamiennymi. Dojazd koleją do Unisławia Śląskiego przez Kuźnice Świdnickie na trasie Wałbrzych — Jelenia Góra; od stacji szosą 5 km.

4. **Sokołowsko**, stacja klimatyczna w dol. Ścinawki. Dojazd koleją do Unisławia Śl. Od stacji 4 km szosą.

Trasy wycieczek narciarskich

1. **Z Wałbrzycha do Rybnicy Leśnej i schroniska PTTK „Andrzejówka” (12 km)**. Od poczty w Podgórzcu drogą w lewo obok zakładów tkackich „Włókno“, następnie ul. Kosynierów do końca, dalej ścieżką w lewo do ruin zamku Nowy Dwór i nie dochodząc na szczyt Zamkowej Góry okrążamy ją drogą od zachodu. Z drogi tej po południowej stronie góry skręcamy na ścieżkę w lewo i podchodzimy wzdłuż strumienia lasem na przełęcz między Borową (848 m) a Kozłem (777 m). Z przełęczy piękny widok na okolicę. Można stąd zjechać w kierunku południowo-wschodnim do Jedliny Zdroju, lub ku północnemu wschodowi do Kamieńska (znaki biało-czerwone). Obieramy trzecią drogę z przełęczy w kierunku po-

łudniowo-zachodnim za znakami biało-czerwonymi i zjeżdżamy lasem do Rybnicy Leśnej. Dalej drogą przez wieś na południe dojeżdżamy do Rybnicy Górnej i do położonego w dolinie górskiej na wysokości 800 m schroniska PTTK „Andrzejówka“, koło którego leżą najlepsze w okolicy Wałbrzycha tereny narciarskie.

2. Ze Szczawna Zdroju na Chełmiec (850 m). Ze Zdroju idziemy szosą do Białego Kościoła; stąd od ewangelickiego kościoła podchodzimy ul. Piastów za znakami biało-niebieskimi na szczyt ze schroniskiem PTTK. Ze szczytu zjazd okrężną drogą samochodową do Białego Kamienia lub Boguszowa albo za znakami biało-zielonymi przez Podchełmiec (687 m) do Sobięcina.

3. Ze Szczawna Zdroju na Trójgarb (779 m). Ze Zdroju do stacji kolejowej, następnie wzdłuż szosy do Strugi, stamtąd 500 m szosą w kierunku Starych Bogaczowic, potem w lewo na drogę z aleją drzew czereśniowych, która doprowadza do lasu. Stąd podejście drogą leśną, w poprzek jaru strumienia do szerokiej drogi leśnej, która pnie się w lewo łagodnie na szczyt Trójgarbu. Ze szczytu zjazd leśną drogą w kierunku południowo-wschodnim do Lubomina, stamtąd przez pola w kierunku wschodnim do Szczawna Zdroju.

4. Z Sokolowska do schroniska „Andrzejówka“. Podejście za znakami biało-czerwonymi leśną drogą do Rybnicy Górnej, stamtąd jak pod 1 do schroniska.

TRASY NARCIARSKIE W GÓRACH KACZAWSKICH I RUDAWACH JANOWICKICH

Góry Kaczawskie, zamykające od północy Kotlinę Jeleniogórską, składają się z dwóch równoległych grzbietów o niespokojnej linii ostrych stożkowych szczytów i stromych, zalesionych zboczach. Ze względu na stosunkowo krótkotrwałą pokrywę śnieżną nie są one uczęszczane jako teren narciarski. Przy obfitych opadach śnieżnych można jednak odbywać tu wycieczki głównie drogami leśnymi. Punktem wyjściowym dla tych wycieczek jest przede wszystkim Wojcieszów, osada położona w dolinie Kaczawy, przecinającej w poprzek góry. Dojazd koleją przez Marciszów, stację na linii Wałbrzych — Jelenia Góra. Drugą miejscowością wyjściową są Janowice na linii kol. Wałbrzych-Jelenia Góra.

Do dłuższych tras narciarskich w Górach Kaczawskich należy szlak szczytami, oznaczony kolorem biało-niebieskim. Podejście do niego prowadzi z Wojcieszowa szosą wzdłuż rzeki na południe, za wapiennikiem w prawo od szosy, drogą wspinającą się na zbocze doliny. Droga ta doprowadza do szlaku. Dalsza trasa prowadzi ku północnemu zachodowi na Baraniec (723 m), stąd grzbietem ku zachodowi przez Maślak (715 m), następnie niezalesionymi grzbietami na zachód do szosy Jelenia Góra — Legnica. Stąd zjazd wzdłuż szosy ku widocznej jak na dłoni Kotlinie Jeleniogórskiej, lub po przecięciu szosy wejście na Łysą Górę (708 m) i z niej zjazd ku południowi w Kotlinę, do Jeleniej Góry.

Rudawy Janowickie jest to niewysokie, silnie rozczłonkowane pasmo górskie o łagodnych formach szczytów, zamykające od wschodu Kotlinę Jeleniogórską. Punktami wyjściowymi wycieczek w najciekawszą krajobrazowo północną część tego pasma ze skalistymi grupami Sokolich Gór (623 i 650 m) są:

Karpniki (stacja kolejowa Trzcianko na linii Wrocław — Jelenia Góra), z pobliskim schroniskiem PTTK „Szwajcarka“ w Sokolich Górach.

Bobrów, wieś u zachodniego podnóża Sokolich Gór. Dojazd koleją do Wojanowa lub Trzcianka.

Trasy narciarskie ograniczają się do sieci dróg leśnych przecinających Sokole Góry, a wychodzących z wyżej wymienionych miejscowości.

TERENY NARCIARSKIE GÓR OPAWSKICH

Góry Opawskie, najbardziej na wschód wysunięty skrawek polskiej części Sudetów, mają tereny narciarskie na północnych zboczach granicznego szczytu Biskupiej Kopy (890 m) oraz kilkunastu niższych szczytów, z których kilka tylko przekracza 500 m. Oparcie dla wycieczek narciarskich stanowią dwa schroniska PTTK pod Biskupią Kopą i w Pokrzywnej oraz zdrojowisko i wczasowisko Głuchołazy (dojazd koleją przez Nysę). Ze względu na zalesienie zboczy górskich i szczytów szlaki wycieczek ograniczają się do dróg leśnych na zboczach Góry Parkowej (542 m) i Tylnej Kopy (535 m) na południe od Głuchołazów oraz Biskupiej Kopy (890 m) i Zamkowej Góry (571 m) na południe od Pokrzywnej.

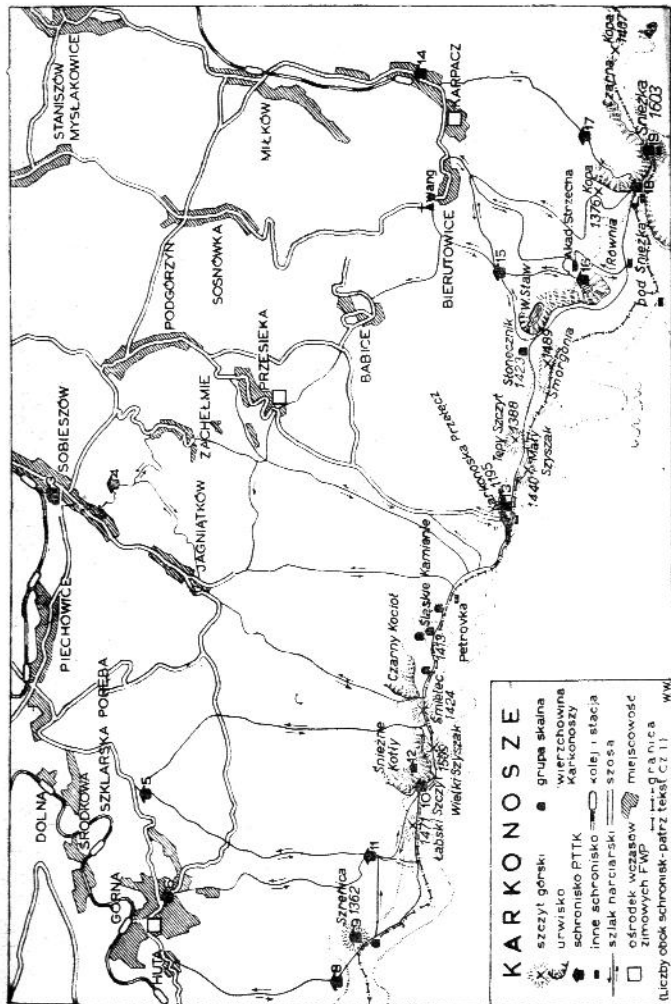
TERENY NARCIARSKIE MASYWU ŚLĘŻY

Zalesiony górski masyw Ślęży (Sobótki), oddalony od Wrocławia zaledwie o 30 km, posiada również pewne walory jako teren narciarski średniej jakości. Większe niż na nizinie wrocławskiej opady śnieżne pozwalają na odbywanie tu jednodniowych wycieczek narciarskich od stycznia do marca. Wygodny dojazd koleją z Wrocławia do stacji Sobótka na trasie Wrocław — Świdnica oraz dwa zagospodarowane schroniska PTTK na szczycie i u podnóża góry stwarzają tu pomyślne warunki rozwoju turystyki narciarskiej.

Dla początkujących dogodnymi terenami zjazdowymi są tu wschodnie zbocza Góry Anielskiej, otwarte i bezleśne, opadające dość łagodnie w kierunku miasteczka Sobótka. Położone pod szczytem Góry Anielskiej schronisko PTTK, od którego zaczynają się tereny zjazdowe, stanowi dla narciarzy dogodne oparcie i punkt wyżywieniowy.

Dłuższe wycieczki narciarskie ze względu na zalesienie szczytu i zjazdy stromymi ścieżkami leśnymi dostępne są nieco bardziej zaawansowanym narciarzom. Dogodnym szlakiem wyjściowym, łatwym i niemęczącym jest droga kołowa prowadząca obok leśniczówki na szczyt Ślęży (718 m). Droga ta biegnie wschodnimi zboczami masywu do polany z olbrzymim dębem, położonej już na południowych zboczach, w odległości 2 km od szczytu, na który prowadzi strome podejście leśną drogą. Od polany z dębem prowadzą dwie łatwe trasy zjazdowe. Jedna drogą leśną wyżej opisaną w kierunku odwrotnym, tj. do Sobótki, druga również szeroką drogą leśną w kierunku północno-zachodnim. Droga ta lekko opadając trawersuje zachodnie zbocza masywu i doprowadza do schroniska pod szczytem Góry Anielskiej.

Bardziej ryzykownym ze względu na duże spadki i wąskie leśne drogi jest zjazd ze szczytu Ślęży za biało-czerwonymi znakami, obok drewnianego pawilonu z zabytkowymi kamiennymi rzeźbami, w kierunku Sobótki. Ze względu na duże głazy i występy skalnego podłoża w górnym odcinku zjazd ten jest możliwy tylko przy grubej pokrywie śnieżnej. Korzystać z niego mogą wyłącznie doświadczeni narciarze. Długość zjazdu od altany do Sobótki wynosi 3 km.



Cena zł 2.50

